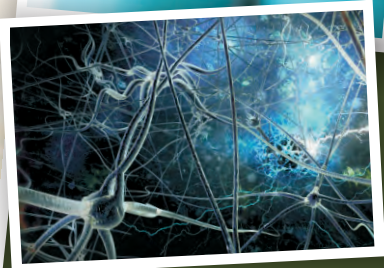
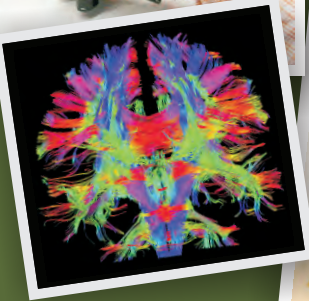
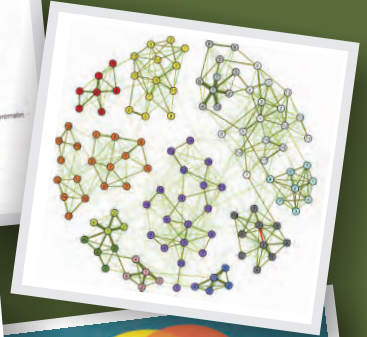
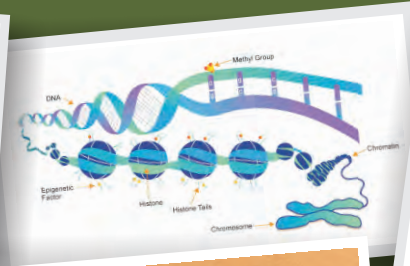
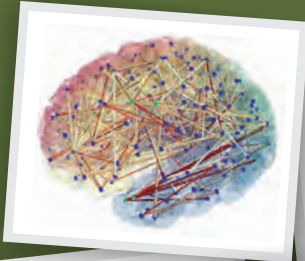


SIPB

Società Italiana di Psichiatria Biologica

12° Congresso



PSICHIATRIA 2019: LA NUOVA COMPLESSITÀ DELLA CLINICA, DEI MODELLI ETIOPATOGENETICI E DEGLI INTERVENTI

Napoli, 2-5 ottobre 2019

TERZO ANNUNCIO

SEGRETERIA SCIENTIFICA

Prof. Mario Maj

Dipartimento di Salute Mentale
Università della Campania L. Vanvitelli
Largo Madonna delle Grazie
80138 Napoli
Tel.: 0815666501
Fax: 0815666523
e-mail: majmario@tin.it

Sito SIPB: www.sipb.it

In copertina: al centro Vincenzo Gemito (1852-1929), uno dei più grandi artisti napoletani di tutti i tempi, per molti anni affetto da disturbi psichici; intorno (da sinistra in alto), immagini tratte da: Catholic University of Valencia, 2018; Egger et al, Nature 2004; Boschloo et al, PLoS One 2015; Cristea et al, Blood J 2004; International Foundation for Integrated Care, 2015; UNIVERSITAM, 2010; Australian Medical Association, 2014; Van Biezen, EduTweetOz 2015; Edwards, Organic Lifestyle Magazine 2016

SCHEMA DEL PROGRAMMA SCIENTIFICO

Mercoledì 2 ottobre

14.40-16.10	Simposi
16.20-17.50	Simposi Sponsorizzati
18.00-19.30	Sessione Inaugurale con Letture Plenarie
19.30	Cocktail di benvenuto

Giovedì 3 ottobre

8.00-8.55	Sessione di Brainstorming (a numero chiuso)
9.00-10.30	Simposi
10.40-12.10	Letture Plenarie
12.20-13.50	Simposi Sponsorizzati
14.30-16.00	Simposi
16.10-17.40	Letture Plenarie
17.50-19.20	Simposi Sponsorizzati

Venerdì 4 ottobre

8.00-8.55	Sessione di Brainstorming (a numero chiuso)
9.00-10.30	Simposi
10.40-12.10	Letture Plenarie
12.20-13.50	Simposi Sponsorizzati
14.30-16.00	Simposi
16.10-17.40	Letture Plenarie
17.50-19.20	Simposi Sponsorizzati

Sabato 5 ottobre

8.00-8.55	Sessione di Brainstorming (a numero chiuso)
9.00-10.30	Simposi
10.40-12.10	Simposi Sponsorizzati
12.20-13.50	Letture Plenarie
14.00-14.30	Premiazione Posters

LETTURE PLENARIE



Thomas R. Insel

*Founder and President, Mindstrong Health, Palo Alto, CA, USA
Former Director of National Institute of Mental Health, USA (2002-2015)
and Director of Center for Behavioral Neuroscience, Emory University,
Atlanta, GA, USA (1999-2002)*

Fenotipizzazione digitale in psichiatria

Key references:

Insel TR et al. Research Domain Criteria (RDoC): toward a new classification framework for research on mental disorders. Am J Psychiatry 2010;167:748-51.

Insel TR, Young LJ. The neurobiology of attachment. Nature Rev Neurosci 2001;2:129-36.

Insel TR. Rethinking schizophrenia. Nature 2010;468:187-93.

Insel TR, Shapiro LE. Oxytocin receptor distribution reflects social organization in monogamous and polygamous voles. Proc Natl Acad Sci USA 1992;89:5981-5.

Insel TR. Digital phenotyping: a global tool for psychiatry. World Psychiatry 2018;17:276-7.



Patrick D. McGorry

*Executive Director, Orygen, National Centre of Excellence in Youth Mental Health, Parkville, VIC, Australia; Professor of Youth Mental Health, University of Melbourne, Australia
Australian of the Year, 2010*

Interventi precoci in psichiatria

Key references:

McGorry PD et al. EPPIC: an evolving system of early detection and optimal management. Schizophr Bull 1996;22:305-26.

McGorry PD et al. Early intervention in psychosis: concepts, evidence and future directions. World Psychiatry 2008;7:148-56.

McGorry PD et al. headspace: Australia's National Youth Mental Health Foundation - where young minds come first. Med J Australia 2007;187:S68-70.

McGorry PD et al. Early intervention - an implementation challenge for 21st century mental health care. JAMA Psychiatry 2018;75:545-6.

McGorry PD et al. Beyond the "at risk mental state" concept: transitioning to transdiagnostic psychiatry. World Psychiatry 2018;17:133-42.

LETTURE PLENARIE



Daniel R. Weinberger

Professor of Psychiatry, Neurology and Neuroscience, Johns Hopkins University and Director, Lieber Institute for Brain Development, Baltimore, MD, USA

Insights genomici sulle origini neuroevolutive della schizofrenia

Key references:

Weinberger DR. Implications of normal brain development for the pathogenesis of schizophrenia. Arch Gen Psychiatry 1987;44:660-9.

Weinberger DR et al. Evidence of dysfunction of a prefrontal-limbic network in schizophrenia: a magnetic resonance imaging and regional cerebral blood flow study of discordant monozygotic twins. Am J Psychiatry 1992;149:890-7.

Weinberger DR, Harrison P (eds). Schizophrenia, 3rd ed. Wiley-Blackwell, Chichester, 2011.

Weinberger DR. The neurodevelopmental origins of schizophrenia in the penumbra of genomic medicine. World Psychiatry 2017;16:225-6.

Weinberger DR et al. Physiological dysfunction of dorsolateral prefrontal cortex in schizophrenia III. A new cohort and evidence for a monoaminergic mechanism. Arch Gen Psychiatry 1988;45:609-15.



Andreas Meyer-Lindenberg

Director, Central Institute of Mental Health, Mannheim, Germany

Fattori protettivi e resilienza nei disturbi mentali

Key references:

Meyer-Lindenberg A, Weinberger DR. Intermediate phenotypes and genetic mechanisms of psychiatric disorders. Nature Rev Neurosci 2006;7:818-27.

Meyer-Lindenberg A, Tost H. Neural mechanisms of social risk for psychiatric disorders. Nature Neurosci 2012;15:663-8.

Meyer-Lindenberg A et al. Neural mechanisms of genetic risk for impulsivity and violence in humans. Proc Natl Acad Sci 2006;103:6269-74.

Meyer-Lindenberg A. Behavioural neuroscience: genes and the anxious brain. Nature 2010;466:827-8.

Meyer-Lindenberg A. Studying developmental psychopathology related to psychotic disorders - challenges and paradigms in human studies. Schizophr Bull 2017;43:1169-71.

LETTURE PLENARIE



Dante Cicchetti

Professor of Child Development and Psychiatry, University of Minnesota, Minneapolis, MN, USA; Founder and Editor of the journal Development and Psychopathology

Nuovi progressi nella psicopatologia dello sviluppo

Key references:

- Cicchetti D (ed). Developmental psychopathology, 3rd ed. Wiley, Chichester, 2016.*
Cicchetti D, Toth SL. A developmental psychopathology perspective on child abuse and neglect. J Am Acad Child Adolesc Psychiatry 1995;34:541-65.
Cicchetti D, Toth SL. The development of depression in children and adolescents. Am Psychol 1998;53:221-41.
Cicchetti D, Rogosch FA. A developmental psychopathology perspective on adolescence. J Consult Clin Psychol 2002;70:6-20.
Cicchetti D et al. An investigation of child maltreatment and epigenetic mechanisms of mental and physical health risk. Dev Psychopathol 2016;28:1305-17.



Mario Mikulincer

Dean, Baruch Ivcher School of Psychology, Herzliya, Israel

Patterns di attaccamento e disturbi mentali

Key references:

- Mikulincer M, Shaver PR. Attachment in adulthood: structure, dynamics, and change. Guilford Press, New York, 2007.*
Mikulincer M, Shaver PR. The attachment behavioral system in adulthood: activation, psychodynamics, and interpersonal processes. Adv Exp Soc Psychol 2003;35:56-152.
Mikulincer M. Attachment style and the mental representation of the self. J Personal Soc Psychol 1995;69:1203-15.
Mikulincer M, Shaver PR. Attachment orientations and emotion regulation. Curr Opin Psychol 2018;25:6-10.
Mikulincer M et al. Attachment theory and affect regulation: the dynamics, development, and cognitive consequences of attachment-related strategies. Motiv Emot 2003;27:77-102.

LETTURE PLENARIE



Michael F. Green

*Professor of Psychiatry and Biobehavioral Sciences, Geffen School of Medicine, University of California, Los Angeles, CA, USA
Principal Investigator, MATRICS Initiative, National Institute of Mental Health, USA*

Fattori cognitivi e motivazionali implicati nella disconnessione sociale nella schizofrenia e nella popolazione generale

Key references:

Green MF. What are the functional consequences of neurocognitive deficits in schizophrenia? Am J Psychiatry 1996;153:321-30.

Green MF et al. Approaching a consensus cognitive battery for clinical trials in schizophrenia: the NIMH-MATRICES conference to select cognitive domains and test criteria. Biol Psychiatry 2004;56:301-7.

Green MF et al. Social cognition in schizophrenia: an NIMH workshop on definitions, assessment, and research opportunities. Schizophr Bull 2008; 34:1211-20.

Green MF et al. Social disconnection in schizophrenia and the general community. Schizophr Bull 2018;44:242-9.

Green MF. Schizophrenia revealed: from neurons to social interactions. Norton, New York, 2001.



Inez Myin-Germeys

Professor of Contextual Psychiatry, Department of Neurosciences, Katholieke Universiteit Leuven, Belgium

Valutazione e intervento 'istantanei': una nuova era in psichiatria

Key references:

Myin-Germeys I et al. Emotional reactivity to daily life stress in psychosis. Arch Gen Psychiatry 2001;58:1137-44.

Myin-Germeys I et al. Experience sampling research in psychopathology: opening the black box of daily life. Psychol Med 2009;39:1533-47.

Myin-Germeys I et al. Experience sampling methodology in mental health research: new insights and technical developments. World Psychiatry 2018;17:123-32.

Myin-Germeys I, van Os J. Stress-reactivity in psychosis: evidence for an affective pathway to psychosis. Clin Psychol Rev 2007;27:409-24.

Myin-Germeys I et al. Behavioural sensitization to daily life stress in psychosis. Psychol Med 2005;35:733-41.

LETTURE PLENARIE



Ronald C. Kessler

*Professor of Health Care Policy, Harvard Medical School, Boston, MA, USA
Principal Investigator of the US National Comorbidity Survey; Co-Director of
the World Mental Health Survey Initiative of the World Health Organization*

L'importanza di una prospettiva epidemiologica per la psichiatria clinica

Key references:

Kessler RC et al. Lifetime and 12-month prevalence of DSM-III-R psychiatric disorders in the United States: results from the National Comorbidity Survey. Arch Gen Psychiatry 1994;51:8-19.

Kessler RC et al. Lifetime prevalence and age-of-onset distributions of mental disorders in the World Health Organization's World Mental Health Survey Initiative. World Psychiatry 2007;6:168-76.

Kessler RC et al. Prevalence and treatment of mental disorders, 1990 to 2003. N Engl J Med 2005;352:2515-23.

Kessler RC et al. Predicting suicides after outpatient mental health visits in the Army Study to Assess Risk and Resilience in Servicemembers (Army STARRS). Mol Psychiatry 2017;22:544-51.

Kessler RC et al. Social factors in psychopathology: stress, social support, and coping processes. Annu Rev Psychol 1985;36:531-72.



Pim Cuijpers

*Head, Department of Clinical, Neuro and Developmental Psychology,
Vrije Universiteit, Amsterdam, The Netherlands*

Obiettivi ed esiti delle psicoterapie

Key references:

Cuijpers P et al. The efficacy of psychotherapy and pharmacotherapy in treating depressive and anxiety disorders: a meta-analysis of direct comparisons. World Psychiatry 2013;12:137-48.

Cuijpers P et al. Internet-administered cognitive behavior therapy for health problems: a systematic review. J Behav Med 2008;31:169-77.

Cuijpers P et al. Interpersonal psychotherapy for depression: a meta-analysis. Am J Psychiatry 2011;168:581-92.

Cuijpers P et al. Psychological treatment of generalized anxiety disorder: a meta-analysis. Clin Psychol Rev 2014;34:130-40.

Cuijpers P et al. Preventing depression: a global priority. JAMA 2012;307: 1033-4.

LETTURE PLENARIE



Sir Michael J. Owen

Director, Medical Research Council Centre for Neuropsychiatric Genetics and Genomics, Cardiff, UK

Implicazioni della genetica psichiatrica per la ricerca e la pratica clinica

Key references:

Owen MJ et al. The genetic deconstruction of psychosis. Schizophr Bull 2007;33:905-11.

Owen MJ, O'Donovan MC. Schizophrenia and the neurodevelopmental continuum: evidence from genomics. World Psychiatry 2017;16:227-35.

Owen MJ, Cardno AG. Psychiatric genetics: progress, problems, and potential. Lancet 1999;354:S11-4.

Owen MJ et al. Suggestion of roles for both common and rare risk variants in genome-wide studies of schizophrenia. Arch Gen Psychiatry 2010;67:667-73.

Craddock N, Owen MJ. Rethinking psychosis: the disadvantages of a dichotomous classification now outweigh the advantages. World Psychiatry 2007;6:84-91.



Craig Morgan

Professor of Social Epidemiology and Head of Health Service and Population Research Department, Institute of Psychiatry, King's College London, UK; Editor of the journal Social Psychiatry and Psychiatric Epidemiology

Traumi nel bambino e nell'adulto e psicopatologia

Key references:

Morgan C et al. Ethnicity and long-term course and outcome of psychotic disorders in a UK sample: the ÆSOP-10 study. Br J Psychiatry 2017;211:88-94.

Morgan C, Gayer-Anderson C. Childhood adversities and psychosis: evidence, challenges, implications. World Psychiatry 2016;15:93-102.

Morgan C et al. The incidence of psychoses in diverse settings, INTREPID (2): a feasibility study in India, Nigeria, and Trinidad. Psychol Med 2016;46:1923-33.

Morgan C et al (eds). Society and psychosis. Cambridge University Press, Cambridge, 2009.

Morgan C et al. Adversity, cannabis use and psychotic experiences: evidence of cumulative and synergistic effects. Br J Psychiatry 2014;204:346-53.

SIMPOSI ACCETTATI

Prevenzione delle psicosi: a che punto siamo?

(Coordinatore: *P. Fusar-Poli*)

Utilità e problemi dei trattamenti psicofarmacologici a lungo termine

(Coordinatore: *P. Monteleone*)

Genomica, proteomica e metabolomica in psichiatria

(Coordinatore: *G. Biggio*)

Nuove prospettive del brain imaging funzionale in psichiatria

(Coordinatore: *A. Bertolino*)

Biomarkers molecolari e terapia psichiatrica

(Coordinatore: *A. Fagiolini*)

Integrazione degli interventi in psichiatria

(Coordinatore: *G. Maina*)

Salute mentale e salute fisica

(Coordinatore: *M. Amore*)

Cervello sociale e psicopatologia

(Coordinatore: *A. Fiorillo*)

Le psicoterapie di nuova generazione

(Coordinatore: *G.A. Fava*)

Tecniche di neuromodulazione in psichiatria

(Coordinatore: *B. Dell'Osso*)

Nuove prospettive nella riabilitazione psichiatrica

(Coordinatore: *A. Vita*)

Neurocognitività e cognizione sociale nei disturbi mentali gravi

(Coordinatrice: *P. Rocca*)

Nuove prospettive della ricerca in psiconeuroimmunologia e psiconeuroendocrinologia

(Coordinatore: *C. Pariante*)

Nuove sostanze di abuso: ricerca preclinica e clinica

(Coordinatore: *F. Schifano*)

SIMPOSI ACCETTATI

I contributi del Network Italiano per la Ricerca sulle Psicosi

(Coordinatrice: *S. Galderisi*)

Salute mentale nell'adolescenza: nuove prospettive della ricerca biologica

(in collaborazione con la Società Italiana di Neuroscienze)

(Coordinatori: *M. Maj, M. Morelli*)

“Medicina di precisione” e psichiatria

(Coordinatore: *M. Pompili*)

Trauma e psicopatologia: nuovi insights sulle implicazioni neurobiologiche, cliniche e terapeutiche

(Coordinatrice: *L. Dell'Osso*)

Disturbi mentali in gravidanza e nel postpartum: dall'identificazione alla gestione

(Coordinatore: *U. Albert*)

Predittori di decorso nei disturbi mentali gravi

(Coordinatore: *B. Carpiniello*)

Marcatori precoci e transizione: dagli stati mentali a rischio alle sindromi psichiatriche conclamate

(in collaborazione con la Società Italiana di Psichiatria Sociale)

(Coordinatore: *S. De Giorgi*)

Integrazione dei marcatori clinici e neurobiologici nei disturbi dell'umore

(Coordinatore: *L. Janiri*)

Il disturbo bipolare: attualità del modello tripartito kraepeliniano

(Coordinatore: *C. Marchesi*)

Meccanismi neurobiologici dei sintomi psicotici: dalla genetica al neuroimaging

(Coordinatore: *F. Sambataro*)

Indici neurobiologici nella schizofrenia: il contributo degli studi add-on del Network Italiano per la Ricerca sulle Psicosi

(Coordinatrice: *A. Mucci*)

Disregolazione emotiva, traumi, resilienza e disturbi mentali

(Coordinatore: *A. Tortorella*)

SESSIONI DI BRAINSTORMING

Le tre sessioni di brainstorming riguarderanno, rispettivamente, lo shared decision making in psichiatria (Coordinatrice: S. Galderisi; 3 ottobre); il ruolo dei fattori aspecifici nelle terapie psichiatriche (Coordinatore: G. Maina; 4 ottobre), e il personal recovery nella pratica psichiatrica (Coordinatore: A. Fiorillo; 5 ottobre). Le sessioni saranno a numero chiuso. Le richieste di partecipazione dovranno pervenire alla Segreteria Scientifica per e-mail (majmario@tin.it) entro il 30 aprile 2019.

SESSIONI DI E-POSTERS

Le postazioni per gli e-posters saranno attive per tutta la durata del Congresso. Le proposte di e-posters dovranno pervenire alla Segreteria Scientifica per e-mail (majmario@tin.it) entro il 1° aprile 2019. Le proposte dovranno contenere il titolo, i nomi e le affiliations degli autori e un abstract di circa 250 parole.

ACCREDITAMENTI

Le sessioni del Congresso permetteranno di accedere al sistema di accreditamento per l'Educazione Medica Continua in Medicina (ECM). L'accREDITAMENTO sarà valido per i medici specialisti in psichiatria, farmacologia, geriatria, neurologia e neuropsichiatria infantile e per gli psicologi.

TRADUZIONE SIMULTANEA

Nelle Sessioni Plenarie sarà disponibile la traduzione simultanea.

SEDE DEL CONGRESSO

Hotel Royal Continental
Via Partenope 38/44
Napoli

ISCRIZIONE

La quota di iscrizione è di 400,00 Euro + IVA per gli psichiatri, i neurologi, i neuropsichiatri infantili e i medici di medicina generale e di 200,00 Euro + IVA per gli psicologi. Essa include l'accesso alle sessioni scientifiche, il materiale congressuale, l'acquisizione dei crediti ECM e il cocktail di benvenuto. La scheda di iscrizione può essere scaricata dal sito www.sipb.it ed inviata per e-mail (lauramaurizi@duerrecongressi.com) o per fax (0632111435).

Il pagamento può essere effettuato mediante bonifico bancario intestato a Duerre Congressi S.r.l., presso Ubibanca SpA – IBAN IT 69 U 03111 03234 000000034973, – SWIFT BLOPIT22, indicando la causale "Iscrizione Congresso SIPB 2019". Studenti, specializzandi e dottorandi potranno accedere gratuitamente alle sessioni scientifiche.

PRENOTAZIONE ALBERGHIERA

La prenotazione alberghiera potrà essere effettuata inviando una e-mail all'indirizzo booking@duerrecongressi.com.

SEGRETERIA ORGANIZZATIVA E PROVIDER ECM N. 522



Via degli Scipioni, 220
00192 Roma
Tel. 0636010376 fax 0632111435
lauramaurizi@duerrecongressi.com
www.duerrecongressi.com